

**Муниципальное казенное дошкольное образовательное учреждение
детский сад «Елочка»
(МКДОУ детский сад «Елочка»)**

с. Болчары
Кондинский район
ХМАО-Югра

Аналитический отчет учителя- логопеда за 2019-2020 уч. год.

Основными задачами работы логопедического пункта на 2019-2020 учебный год являлись:

- своевременное выявление нарушений развития речи воспитанников;
- определение их уровня и характера;
- устранение этих нарушений;
- распространение специальных знаний по логопедии среди педагогических работников и родителей;
- профилактика нарушений звукопроизношения и фонематического слуха, восприятия

Вся работа логопедической службы осуществлялась по следующим направлениям:

- диагностическому;
- коррекционно-развивающему;
- консультативно-профилактическому;
- методическому

Цель: оказание своевременной коррекционно-развивающей помощи детям дошкольного возраста (5-7 лет) с фонетическим, фонетико-фонематическим, общим недоразвитием речи, создание условий для формирования правильного речевого развития дошкольников.

В начале учебного года было обследовано 75 человек из числа воспитанников с 3-х летнего возраста.

Из них 56 детей имеют нарушения речи различной этиологии и степени выраженности дефекта. На логопедическую деятельность были зачислены 28 детей дошкольного возраста.

Средняя группа - 1 человек

Старшая группа - 9 человек

Подготовительная группа – 18 человек

Зачислялись дети с логопедическими заключениями: ФНР (несколько групп нарушенных звуков), ФФНР, ОНР, Системное недоразвитие речи, Моторная, сенсомоторная алалия

Условно эти дети были разделены по группам в зависимости от степени тяжести речевого нарушения. Первую группу составили дошкольники, у которых отклонения в речевом развитии касались только дефектов произношения фонем (10 детей + 3 ребенка с неправильным произношением отдельных звуков). Коррекционное воздействие в этом случае ограничивалось постановкой и автоматизацией звуков. Вторую подгруппу составили дети с фонетико-фонематическим недоразвитием (2 ребенка). Поэтому в ходе коррекционного обучения решались, следующие задачи:

1. Развитие слухового восприятия и фонематического слуха.
2. Развитие артикуляционного аппарата.
3. Формирование правильного произношения фонем.
4. Развитие моторики кистей рук.
5. Развитие звукового анализа и синтеза
6. Работа по формированию словаря, грамматически правильной речи, развитию связной речи.

К третьей группе были отнесены дети с ОНР 1,2,3 уровня, системным недоразвитием речи, моторной, сенсомоторной алалией. (10 детей) . С этим детьми коррекционная работа проводилась по следующим направлениям:

1. Подготовка артикуляционного аппарата до уровня минимальной достаточности для постановки звуков
 - артикуляционные упражнения
 - упражнения для развития сильной направленной воздушной струи
2. Формирование фонетической стороны речи:
 - произношение изучаемого звука;

- развитие звукового восприятия, навыков звукового анализа и синтеза;
- работа над слоговой структурой слова.

3. Формирование лексико-грамматических категорий :

- лексико-грамматические игры и упражнения на закрепление общего речевого навыка;
- работа над словом и предложением;
- активизация словаря.

За основу брались лексические темы, согласно учебной рабочей программе.

Динамика на конец учебного года (рисунок 1, таблица 1):

1. Количество детей, выведенных в массовые группы с чистой речью- 3, у остальных воспитанников наблюдается положительная динамика.
2. Количество детей, выведенных в школу- 19, из них с чистой речью- 8, у остальных отмечается положительная динамика; 1 ребенок выбыл из детского сада по заявлению родителей.
3. Количество детей, оставленных для продолжения занятий- 8, причина:
 - большое количество детей с логопедическим заключением «ОНР, дизартрия»;
 - у двоих детей нарушены процессы формирования произносительной системы родного языка вследствие дефектов восприятия и произношения фонем;
 - недостаточная развитость органов артикуляционного аппарата у детей;
 - соблюдение последовательности и периодичности в логопедической работе при постановке, автоматизации и дифференциации звуков;
 - частые пропуски детьми НОД по болезни.

Рис. 1. Динамика развития речи у воспитанников логопункта

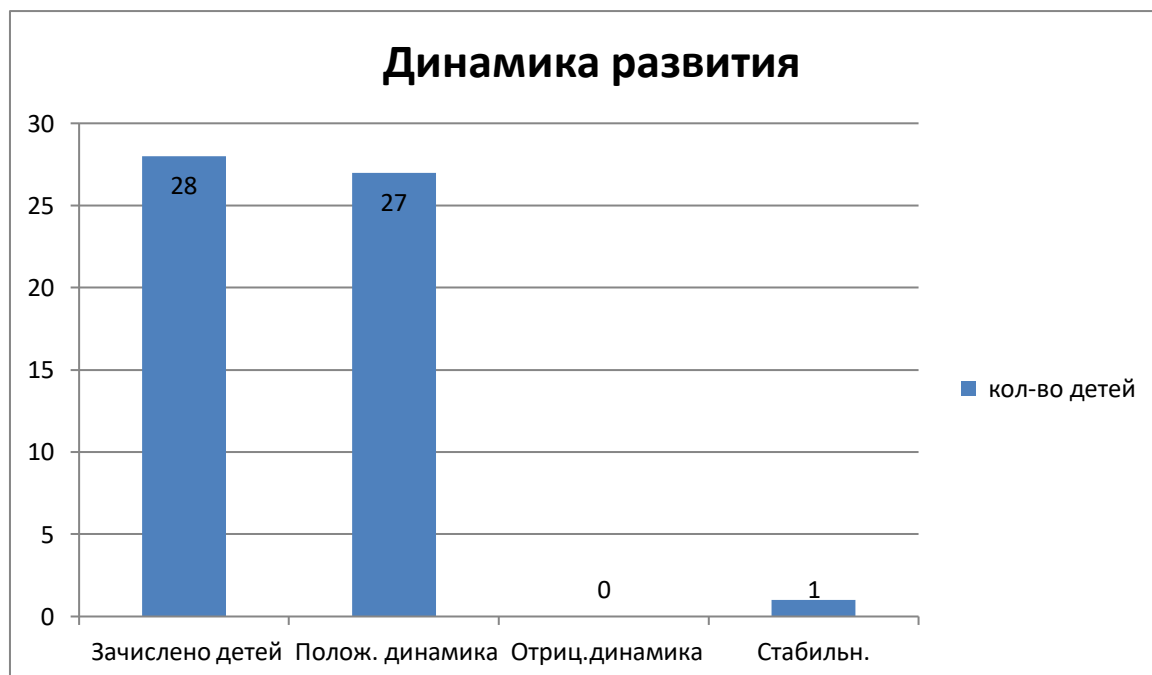


Таблица 1.

Логопедическое заключение	Количество детей	
	Начало года	Конец года
ФНР	10	5
ФФНР	2	7
ОНР	5	6
НВОНР	4	0
НПОЗ	3	0
Алалия	3	0
Системное недоразвитие речи	1	1
Речевое развитие в норме	-	8
Выбыл по заявлению род.	-	1

Родителям детей даны необходимые рекомендации для закрепления речевых навыков и предупреждения появления вторичных нарушений.

Направления деятельности и формы работы учителя-логопеда

1. Диагностическая деятельность

- 1) Логопедическое обследование детей с целью точного установления причин, структуры и степени выраженности отклонений в их речевом развитии.
- 2) Объективное логопедическое заключение и составление индивидуальных (подгрупповых) маршрутов коррекционно-развивающей работы на учебный год, составление циклограммы деятельности.
- 3) Индивидуальное логопедическое обследование и консультирование.
- 4) Психолого-педагогический и логопедический мониторинг (выявление динамики в коррекционно-образовательном процессе воспитанников, занимающихся на логопункте) ; отражение его результатов в речевых картах, при необходимости – корректировка планов индивидуальной и подгрупповой работы с детьми. Вывод детей из состава логопункта.

2. Коррекционно-развивающая деятельность

- ❖ Проведение индивидуальной (подгрупповой) логопедической деятельности по:
 - а) формированию правильного звукопроизношения ;
 - б) формированию фонематических процессов;
 - в) формированию лексико-грамматических категорий и связной речи.

Вся логопедическая деятельность строилась в соответствии с учебной рабочей программы, планом, конспектами НОД. Важное место в работе с детьми отводилось формированию потребности в речевом общении, развитию слухового и зрительного восприятия, совершенствованию всех психических процессов.

- ❖ Проведение в утренние часы во 2 младшей, средней и старшей, подготовительной группах фронтальной деятельности по развитию артикуляционной и мелкой моторики, фонематического слуха и восприятия.

3. Консультативно-профилактическая деятельность проводилась в течение года.

- систематические консультации, совместная деятельность и индивидуальные беседы с родителями и педагогами;
- помощь родителям в подборе речевого и наглядного материала для закрепления правильных произносительных навыков с детьми дома;
- размещение информации в родительских уголках по особенностям речевого развития детей дошкольного возраста, профилактике и преодолению речевых проблем (стенды «Советы логопеда», сайт ДОУ). Смена материала осуществлялась 1 раз в месяц;
- выступление на родительских собраниях

4. Методическая деятельность.

1. Были пополнены картотеки: дыхательная, артикуляционная, пальчиковая гимнастика; игры для развития фонематического слуха, связной речи; гимнастика для глаз; упражнения для релаксации и физминутки.
2. С детьми логопункта активно участвовали в дистанционных международных и всероссийских викторинах и олимпиадах.
3. Принимала участие в зимних и новогодних развлечениях, праздниках : «Праздник Осени», мероприятие по военно-патриотическому воспитанию, «8 марта», «День здоровья».
4. Для родителей воспитанников старшей группы проведен мастер-класс «Фонематический слух- основа правильной речи»

ПРОБЛЕМЫ В ОРГАНИЗАЦИИ ДЕЯТЕЛЬНОСТИ:

1. Педагогическая некомпетентность родителей и не понимание серьёзности проблемы, несмотря на постоянную пропаганду. Уверенность родителей в том, что проблема постепенно исчезнет с взрослением ребенка, основанное на собственном жизненном опыте как следствие слабая заинтересованность в совместной работе с учителем-логопедом по коррекции речи.
2. Недостаточная развитость органов артикуляционного аппарата как следствие нарушено произношение звуков различных групп.
3. Частые пропуски детьми НОД по болезни.

ДИАГНОСТИЧЕСКИЙ БЛОК

Одно из направлений моей работы является диагностика речевого развития воспитанников с 3-х летнего возраста. Результаты диагностики представлены ниже в виде гистограмм, диаграмм.

Диагностика речевого развития воспитанников 3-4 года

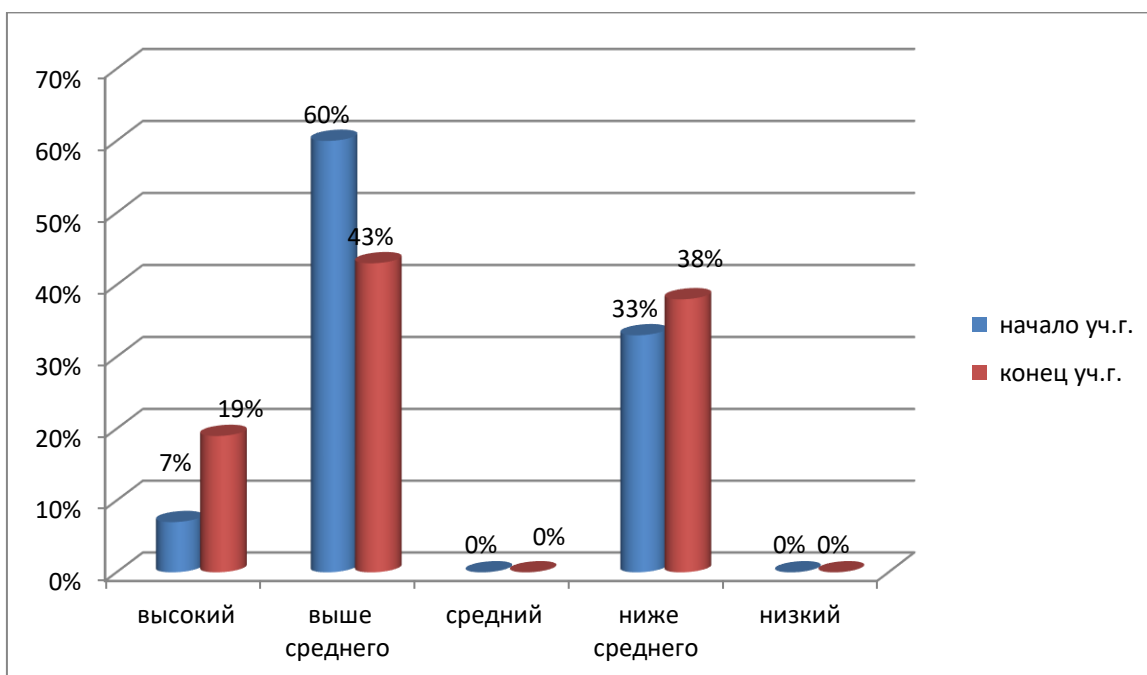
Диагностическое обследование проводится по методикам Е.М. Косиновой, Р.И. Лалаевой, Е.В. Мальцевой, Т.Н.Волковской, О.И. Крупенчук.

Обследование включало в себя:

1. Обследование звукопроизношения.
2. Обследование общей моторики.
3. Обследование мелкой моторики.
4. Обследование фонематических функций
5. Обследование слоговой структуры слова.
6. Обследование понимания речи.
7. Обследование лексики.
8. Обследование грамматического строя.
9. Обследование связной речи.

Данные представлены на рисунке 3.

Рис. 3



На начало учебного года было продиагностировано **15** детей, в конце года- **16** детей

В ходе диагностики выявилось: на начало учебного года детей *с высоким уровнем* речевого развития было 7% (1 ребёнок), в конце учебного года- 19% (3 ребенка); *с уровнем выше среднего*: начало года- 60% (9 детей), конец года- 43% (7 детей); *с уровнем ниже среднего* : начало года- 33% (5 детей), конец года- 38% (6 детей); *с низким и средним уровнем речевого развития*- детей нет

Диагностика речевого развития воспитанников средней группы

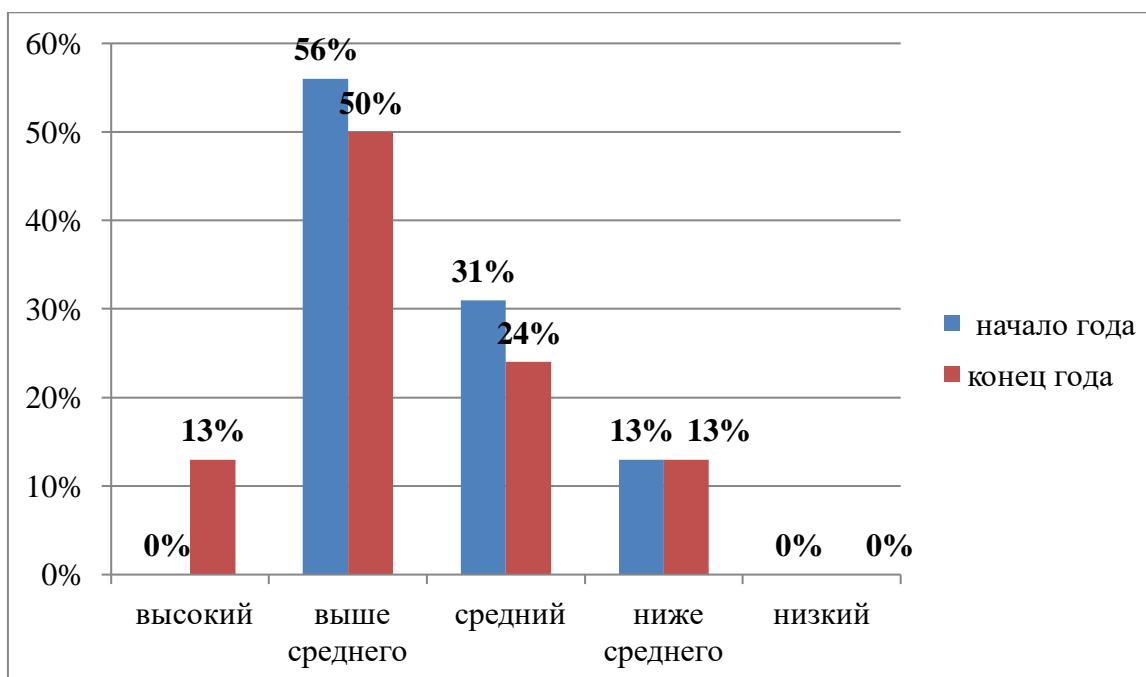
Диагностическое обследование проводится по методикам Е.М. Косиновой , Р.И. Лалаевой, Е.В. Мальцевой, Т.Н.Волковской, О.И. Крупенчук.

Обследование включало в себя:

1. Обследование звукопроизношения.
2. Обследование общей моторики.
3. Обследование мелкой моторики.
4. Обследование фонематических функций
5. Обследование слоговой структуры слова.
6. Обследование понимания речи.
7. Обследование лексики.
8. Обследование грамматического строя.
9. Обследование связной речи.

Данные представлены на рисунке 4.

Рис. 4



В начале и в конце учебного года было продиагностировано **16** детей

В ходе диагностики выявилось: на начало учебного года детей с *высоким уровнем* речевого развития не было, в конце учебного года- 13% (2 ребенка);
с *уровнем выше среднего*: начало года- 56% (9 детей), конец года- 50% (8 детей);
с *средним уровнем*: начало года- 31% (5 детей), конец года- 24% (4 ребенка);
с *уровнем ниже среднего*: начало года и конец года- 13% (2 ребенка);
с *низким уровнем* детей нет

Диагностика речевого развития воспитанников старшей группы

Логопедическое обследование проводилось по программе Валентины Михайловны Акименко и включало в себя:

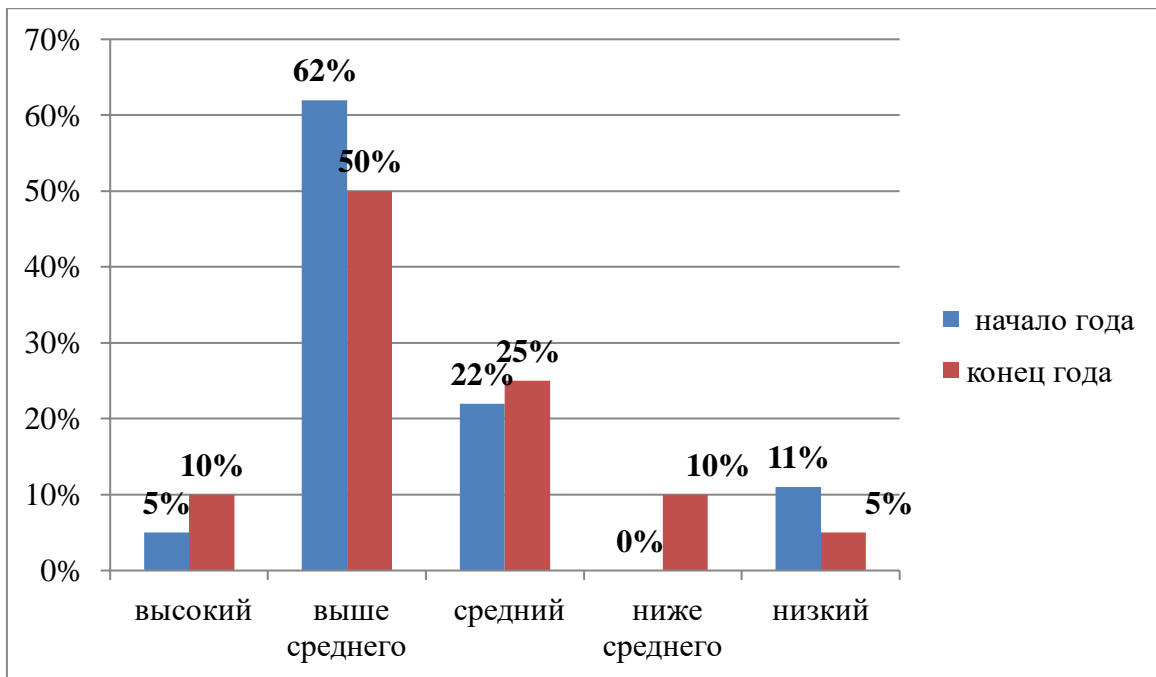
1. Обследование звукопроизношения.
2. Обследование общей моторики.
3. Обследование мелкой моторики.
4. Обследование артикуляционной моторики.
5. Обследование динамической организации артикуляционного аппарата в процессе речи.
6. Обследование мимической мускулатуры.
7. Обследование строения артикуляционного аппарата.
8. Обследование фонематического восприятия
9. Обследование дыхательной и голосовой функции.
10. Обследование просодических компонентов речи.
11. Обследование слоговой структуры слова.
12. Обследование понимания речи.
13. Обследование лексики.
14. Обследование грамматического строя.
15. Обследование связной речи.

Для анализа взяты те разделы обследования, которые характеризуют сформированность речевого развития детей 5-6 лет, а именно обследование:

- звукопроизношения;
- фонематического восприятия;
- лексики;
- грамматического строя;
- слоговой структуры;
- связной речи.

Данные отражены на рисунке. На начало учебного года было продиагностировано **18** детей, в конце года- **20** детей

Рис. 5



В ходе диагностики выявилось: на начало учебного года детей с *высоким уровнем* было 5% (1 ребенок) , в конце учебного года- 10% (2 ребенка);

детей с уровнем выше среднего: начало года- 62% (11 детей), в конце года- 50% (10 детей);

детей со средним уровнем: начало года- 22% (4 ребенка), в конце года – 25%(5 детей);

детей с уровнем ниже среднего : начало года- 0% , в конце года – 10% (2 ребенка);

детей с низким уровнем: начало года-11%(2 ребенка), в конце- 5%(1 ребенок)

Диагностика речевого развития воспитанников подготовительной группы

Логопедическое обследование проводилось по программе Валентины Михайловны Акименко и включало в себя:

1. Обследование звукопроизношения.
2. Обследование общей моторики.
3. Обследование мелкой моторики.
4. Обследование артикуляционной моторики.
5. Обследование динамической организации артикуляционного аппарата в процессе речи.
6. Обследование мимической мускулатуры.
7. Обследование строения артикуляционного аппарата.
8. Обследование фонематического восприятия
9. Обследование дыхательной и голосовой функции.
10. Обследование просодических компонентов речи.
11. Обследование слоговой структуры слова.
12. Обследование понимания речи.

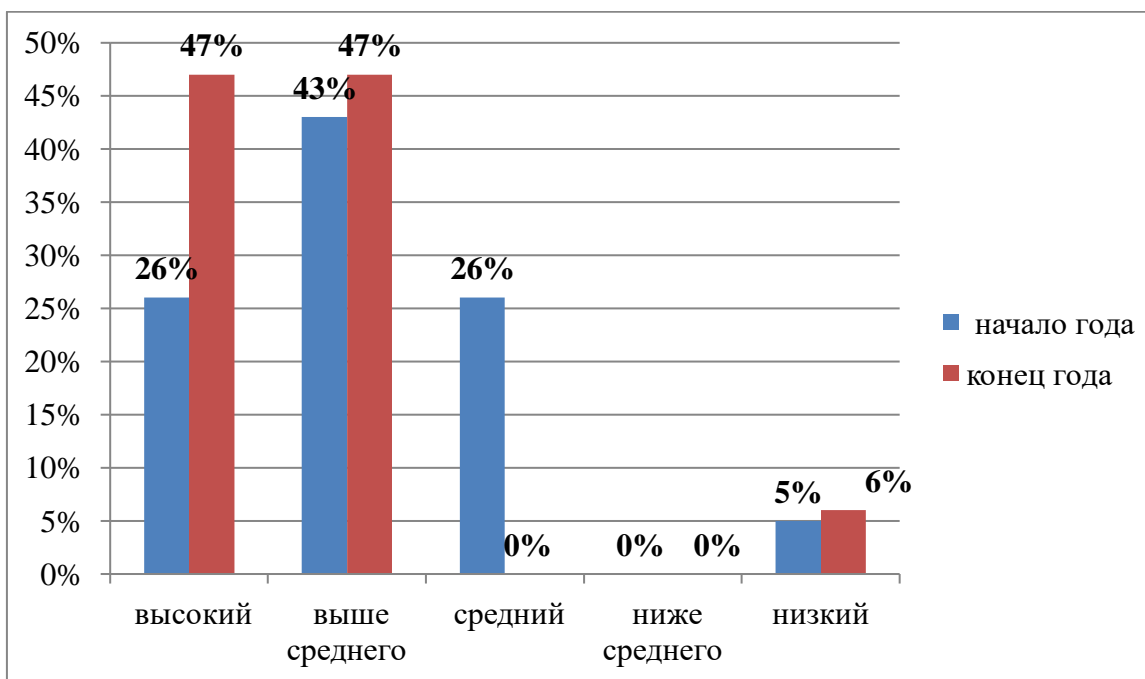
13. Обследование лексики.
14. Обследование грамматического строя.
15. Обследование связной речи.

Для анализа взяты те разделы обследования, которые характеризуют сформированность речевого развития детей 6-7 лет, а именно обследование:

- звукопроизношения;
- фонематического восприятия;
- лексики;
- грамматического строя;
- связной речи.

Данные отражены на рисунке. На начало и конец учебного года было продиагностировано **19 воспитанников**.

Рис. 6



В ходе диагностики выявилось: на начало учебного года детей с *высоким уровнем* речевого развития было 26% (5 детей), в конце учебного года- 47% (9 детей); детей с *уровнем выше среднего*: начало года- 43% (8 детей), в конце года- 47% (9 детей); детей со *средним уровнем*: начало года- 26% (5 детей), в конце года – 0%; детей с *уровнем ниже среднего* – нет; детей с *низким уровнем* :начало года -5% (1 ребенок), конец года- 6% (1 ребенок)

